

INTERROGATION DE LA BASE DE DONNEES BIBLIOGRAPHIQUES CATALOGUE DU CENTRE DE DOCUMENTATION MEDITAGRI

1. ADRESSE INTERNET

<http://www.iamm.fr/>

Puis cliquer sur les rubriques suivantes du menu déroulant:

[Ressources documentaires](#)

[Catalogue du Centre de Documentation : Meditagri](#)

<http://www.iamm.fr/baseisis/cherche.php>

A noter : Tous les documents cités dans le catalogue sont présents physiquement au centre de documentation. Le catalogue informatisé représente plus de la moitié du fonds documentaire du centre : les documents anciens sont disponibles directement sur les rayons (classement thématique), ou à partir de fichiers manuels (demander à l'accueil). 14,2 % des références bibliographiques du catalogue sont reliées directement au texte intégral.

2. REGLES D'ECRITURE A RESPECTER

- Taper indifféremment en minuscule ou en majuscule
- Taper indifféremment avec ou sans accents
- Taper de préférence **au singulier** pour une recherche par mots-clefs
- **Ne pas séparer** des mots comme agroalimentaire (ne pas taper agro alimentaire ou agro-alimentaire), mésoéconomique, agrienvironnemental, sylvopastoral, etc...
- **Troncature** implicite à droite (ex : [agri](#) pour agriculture, agricole, agricultrice, agriculteur...)

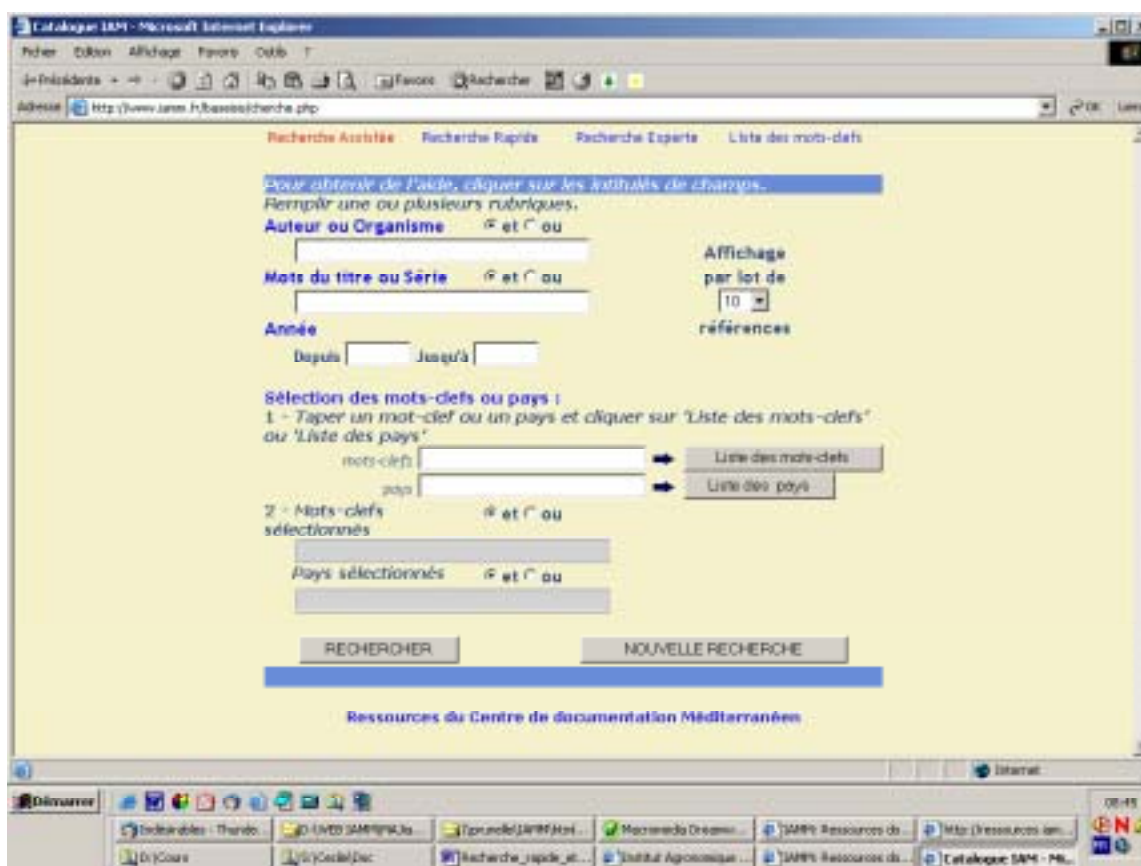
3. TYPES DE DOCUMENTS disponibles dans la base de données

- Ouvrages
- Articles de périodiques avec lien vers le site Internet de la revue s'il y en a un
- Littérature grise (diplômes, communications, rapports, etc...)
- Sites web d'organismes internationaux (FAO, OCDE, etc...)
- Publications du CIHEAM-IAM
- Documents électroniques accessibles via l'Internet (en texte intégral)
- Films
- CD-ROMs

4. TYPES DE RECHERCHE

- [Recherche assistée](#)
- [Recherche rapide](#)
- Recherche experte (consulter l'aide correspondant)

4.2. RECHERCHE ASSISTEE



METHODE D'INTERROGATION

Remplir au moins une rubrique et cliquer sur le bouton « **Rechercher** ».

**Pour chaque rubrique
vous pouvez rechercher sur un ou plusieurs mots
et sélectionner l'opérateur associé « et » ou « ou »**

Quelques conseils par rubrique :

- Rubrique AUTEURS

1. Quand vous connaissez le prénom de l'auteur ou au moins son initiale:

Taper le **nom de famille de l'auteur** suivi de **l'initiale du prénom**

Exemples : pour Martine Padilla

padilla m → 118 réponses
padilla martine → 84 réponses

Exemple : pour Anne-Marie Jouve / A.M. Jouve

Pour les prénoms composés : ne taper que la première initiale du prénom après le nom de famille

jouve a → 47 réponses

2. Quand vous ne connaissez que le nom de famille de l'auteur:

Taper le **nom de famille de l'auteur**

Exemples : pour Padilla

padilla	→	120 réponses	
padil	→	120 réponses	
pad	→	126 réponses	(inclut d'autres personnes comme par exemple Padoan Carlo)

Utilisation des opérateurs booléens :

	padilla m	→	118 réponses	<u>pour Martine Padilla</u>
	bencharif a	→	41 réponses	<u>pour Abdelhamid Bencharif</u>
ET	padilla m, bencharif a	→	1 réponse	
OU	padilla m, bencharif a	→	158 réponses	

Cas particuliers :

Pour les noms de famille composés, se reporter aux règles propres à chaque pays :

Nom avec la particule « de » :

taper le nom sans la particule

ravignan f	→	7 réponses	<u>pour François de Ravignan</u>
------------	---	------------	----------------------------------

si vous n'obtenez aucune réponse, vous pouvez contrôler avec la particule :

flers p	→	0 réponse	<u>pour Pauline de Flers</u>
---------	---	-----------	------------------------------

de flers p	→	1 réponse	
------------	---	-----------	--

Nom portugais :

taper le dernier élément du nom en premier

sampaio m	→	2 réponses	<u>pour Maria Lucia Da Cunha Sampaio</u>
-----------	---	------------	--

Nom espagnol :

taper d'abord le premier élément du nom, suivi du second pour affiner si nécessaire

garcia a	→	53 réponses	
----------	---	-------------	--

garcia velasquez a	→	5 réponses	<u>pour Antonio Garcia Velasquez</u>
--------------------	---	------------	--------------------------------------

Nom arabe : pour les noms avec el ou al devant le nom

taper le tiret entre le nom et l'article

al-aich a	→	12 réponses	<u>pour Al Aich Ahmed</u>
-----------	---	-------------	---------------------------

al aich a	→	0 réponse	
-----------	---	-----------	--

Si vous ne trouvez pas de réponse, il est préférable en raison des problèmes de translittération de venir nous consulter à l'accueil.

Sélection des mots-clefs ou pays :

Taper un mot-clef ou un pays puis cliquer sur "Liste des mots-clefs" ou "Liste des pays"

Exemples :

Taper : [politique agricole](#) dans la fenêtre « mots-clefs

Un extrait de la liste des mots-clefs (thesaurus) s'affiche :

Cliquer sur le mot-clef dans la liste pour le sélectionner :

POLITIQUE AGRICOLE

Terme générique : [POLITIQUE](#)

Terme spécifique : [LOI D'ORIENTATION AGRICOLE](#)

Terme spécifique : [POLITIQUE AGRIENVIRONNEMENTALE](#)

Terme spécifique : [POLITIQUE FONCIERE](#)

Terme spécifique : [PLANIFICATION AGRICOLE](#)

Terme associé : [POLITIQUE FORESTIERE](#)

Terme associé : [REFORME AGRAIRE](#)

Terme associé : [EXTENSIFICATION](#)

Terme associé : [INTENSIFICATION](#)

Politique agricole commune

Terme employé : [PAC](#)

POLITIQUE AGRICOLE s'affiche dans la fenêtre grisée « **Mots-clefs sélectionnés** »

Cliquer sur le bouton « [RECHERCHER](#) » pour obtenir le résultat correspondant à ce mot-clef.

Nous obtenons 1599 réponses pour [POLITIQUE AGRICOLE](#)

Si vous souhaitez affiner votre recherche : à un pays, par exemple l'Albanie

Cliquer sur le lien « [Affiner la Recherche](#) »

Taper : [albanie](#) dans la fenêtre « pays »

Cliquer sur le mot-clef géographique dans la liste pour le sélectionner :

ALBANIE

Terme générique : [BALKANS](#)

Terme générique : [EUROPE CENTRALE ET ORIENTALE](#)

Terme générique : [EUROPE DU SUD](#)

Terme spécifique : [TIRANA](#)

Terme associé : [REGION MEDITERRANEENNE](#)

ALBANIE s'affiche dans la fenêtre grisée « **Pays sélectionnés** »

Cliquer sur le bouton « [RECHERCHER](#) » pour obtenir le résultat correspondant à ce mot-clef géographique.

Nous obtenons 53 réponses pour [POLITIQUE AGRICOLE](#) et [ALBANIE](#).

Quelques particularités pour la recherche PAYS

Taper le nom du pays (en français) dans la
fenêtre « pays »

Cliquer sur le pays retenu. Ce dernier vient alors s'afficher dans la fenêtre « **Pays sélectionnés** ». Cliquer sur « [Rechercher](#) » :

Permet d'avoir tous les documents concernant un pays, régions incluses.

Exemple : [grèce](#) → 567 réponses

Pour retrouver tous les documents sur une région d'un pays, il vous faut taper uniquement le nom de la région dans la langue du pays (mais si langue non latine, utiliser le français). Vous pouvez passer par le pays et choisir dans la liste la région correspondante.

Exemple : [thessalie](#) → 8 réponses pour une région de Grèce
[campania](#) → 11 réponses pour une région d'Italie.

Cas particuliers :

Vous pouvez interroger un groupe de pays formant un ensemble géographique, par exemple : Afrique du Nord ou encore région méditerranéenne.

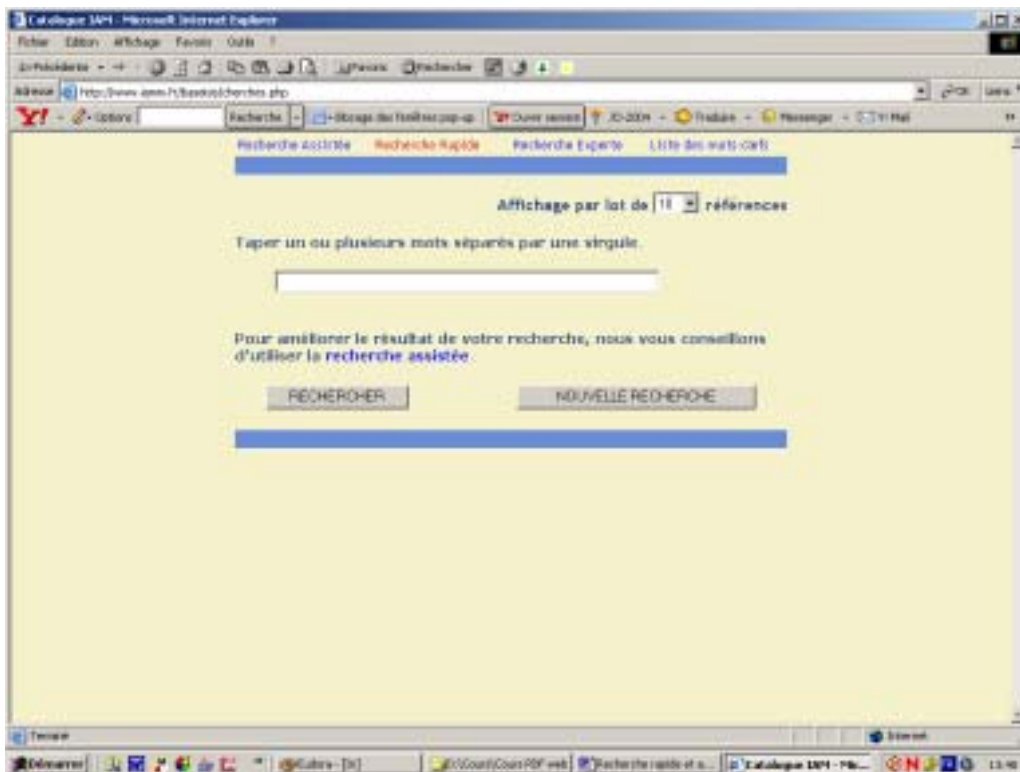
Exemple : **afrique du nord** → 821 réponses

Cette recherche donnera pour résultat les documents pris au niveau global de l’Afrique du Nord, mais pas au niveau des pays la composant.

Si vous souhaitez avoir des réponses sur chacun des pays composant l’Afrique du Nord, vous devez faire une recherche par pays: pour cela sélectionner chaque pays dans la “**liste des pays**” les uns après les autres. Les pays retenus s’affichent dans la fenêtre “**Pays sélectionnés**”. Sélectionner l’opérateur “**ou**” au final, puis cliquez sur le bouton “**Rechercher**”.

Exemple :avec le OU **algérie, maroc, tunisie, afrique du nord** → 4667 réponses

4.1. RECHERCHE RAPIDE



- Vous pouvez taper un ou plusieurs mots (séparés entre eux par une virgule) dans la fenêtre d’interrogation. Puis cliquer sur le bouton « **RECHERCHER** ». Pour chaque terme la recherche va porter sur l’ensemble des éléments d’un document : l’auteur, l’organisme, le pays, les mots-clés, le titre ...
- La liste des résultats s’affiche. Le classement est chronologique, du document le plus récent au plus ancien.
- Pour obtenir la notice détaillée du document, cliquer sur le lien « **Référence** ».
- Si on souhaite réduire le nombre de documents obtenus, cliquer sur le lien « **Affiner la Recherche** » (en haut de la page), puis taper le ou les termes qui vont permettre une recherche encore plus spécifique. Pour obtenir le résultat affiné cliquer sur le bouton « **RECHERCHER** ».
- Pour vider la fenêtre et effectuer une nouvelle recherche, cliquer sur le bouton « **NOUVELLE RECHERCHE** ».